

LE MONITEUR

DES TRAVAUX PUBLICS ET DU BÂTIMENT

**AVEC CE
NUMÉRO**

Cahier pratique
LE MONITEUR
DES TRAVAUX PUBLICS ET DU BÂTIMENT

Version
consolidée
et annotée

**CODE 2011
DES MARCHÉS
PUBLICS**

A jour du décret n° 2011-1000 du 25 août 2011
modifiant certaines dispositions applicables aux marchés
et contrats relevant de la commande publique

Version consolidée et annotée par le Rédacteur de Moniteur - Septembre 2011

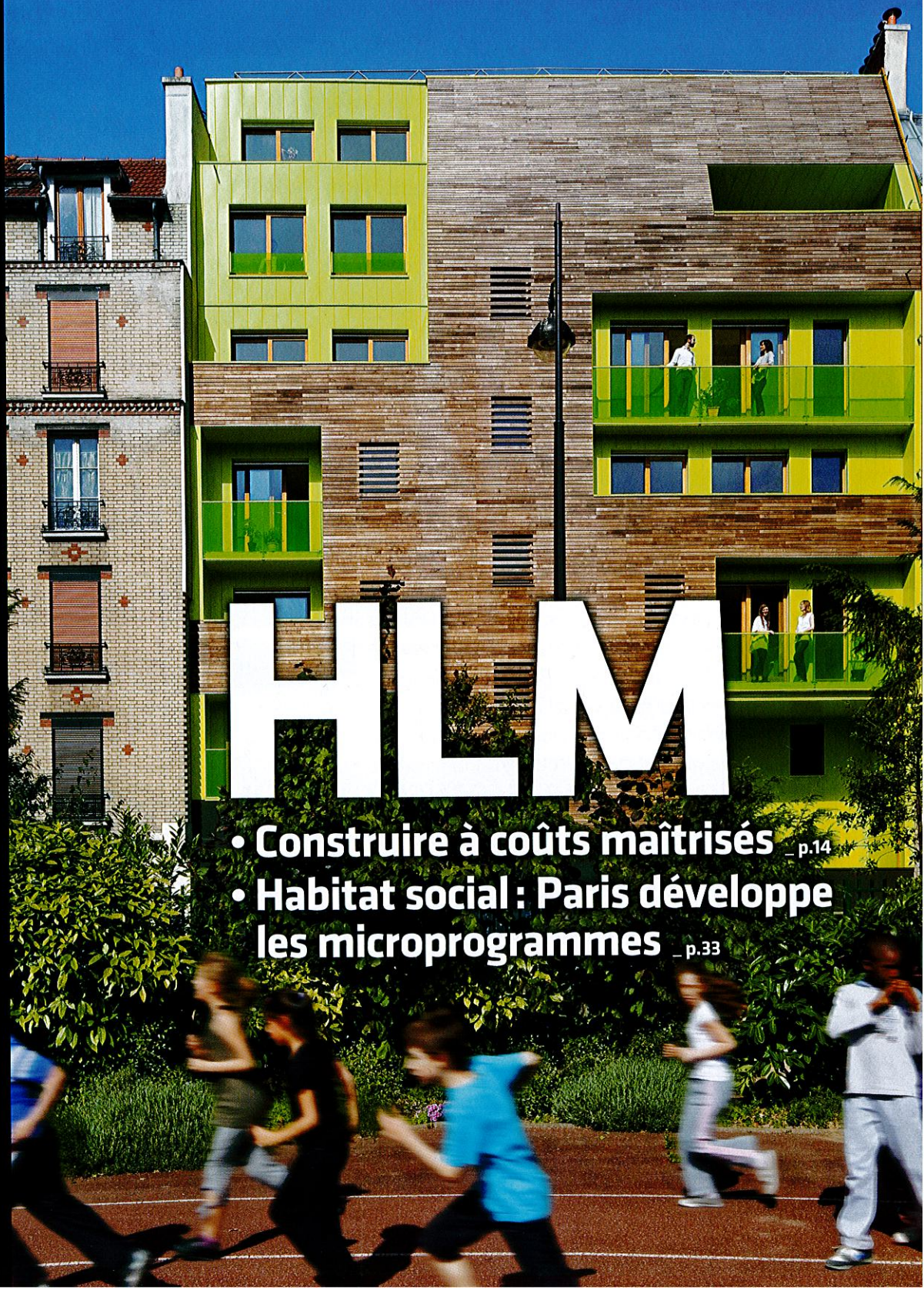
16 septembre 2011 - Le Moniteur n° 5625 - Cahier illustré n° 1 consolidé voir www.lemoniteur.fr

**Le Code des
marchés publics
consolidé et annoté**

Lire aussi l'analyse du décret
du 25 août 2011: toilettage ou
vraie réforme? _ p.60



**L'actualité
du matériel
dans « Le Moniteur
Matériels »**



DOSSIER

Dossier réalisé par Jacques-Franck Degioanni et Margot Guislain

LOGEMENT SOCIAL

Microprogrammes, une spécialité parisienne

A Paris plus qu'ailleurs, la construction – pourtant impérative – de logements sociaux relève bien souvent du parcours d'obstacles... A la minceur du programme (une dizaine d'appartements) et, bien souvent, des budgets alloués s'ajoutent des parcelles enclavées, exiguës, biscornues («dents creuses») et autres «délaiés urbains», grevées de servitudes techniques ou réglementaires (sols médiocres, accès difficile, périmètre de protection d'un monument historique...), en proie aux chicaneries de riverains soupçonneux devant la moindre velléité d'établir une mixité sociale

en centre-ville... D'où des opérations difficiles et longues, des chantiers corsetés en site contraint, réalisés «à la brouette et à la petite cuillère», sous la surveillance du voisinage (faibles nuisances obligatoires!). Ces opérations récentes de micro-architecture – autant que de micro-urbanisme – n'en parviennent pas moins, par l'attention portée aux espaces, à la lumière, à la couleur, aux matériaux et à leur mise en œuvre, à proposer des logements intelligents et lumineux, naturellement respectueux des réglementations existantes (thermique, accessibilité). Et le tout sans «exploser» les budgets!



LUC BODELY

Cinq ans pour construire neuf logements...

A Paris-XVIII^e, une réalisation emblématique des difficultés de construire dans la capitale.

p. 34



MICHEL DENANCE

Sept logements, un jardin, un faubourg

Sept logements sur une parcelle étroite à Paris-XVIII^e.

p. 36



MICHEL DENANCE

Sauvé du péril par l'habitat social

Avec la lumière pour credo, sept logements sauvent un bâtiment en péril à Paris-XVIII^e.

p. 38



HEVVE ABBADIE

Douze habitations champêtres

A Paris-XII^e, un bâtiment acidulé, clin d'œil à l'ancienne vocation agricole de la parcelle.

p. 40

Sauvé du péril par l'habitat social

Dans un bâtiment menacé d'effondrement, l'architecte, Jean-François Marti, a construit sept logements avec la lumière pour credo.

Plutôt que démolir et reconstruire cet immeuble de la rue du Capitaine-Madon (Paris-XVII^e) frappé d'un arrêté de péril, la Société d'économie mixte de la Ville de Paris (Siemp) a choisi de le rénover pour conserver 420 m² de surface habitable (le PLU en aurait fait perdre 100), répartis entre un bâtiment sur rue (R+5) et un autre en fond de cour, à un étage. Mais, en découvrant ensuite une façade prête à s'effondrer, le budget a été revu à la hausse, des capteurs solaires sacrifiés et un studio ajouté pour augmenter la rentabilité de l'opération (réduisant d'autant la surface des logements).

L'architecte a contribué à l'effort de reconstruction: « Pour ce type d'opération, je prévois toujours quelques prestations intérieures de second œuvre, qui pourront être supprimées sans nuire à la qualité. » Isolées par l'extérieur, les façades sont vêtues de panneaux de polystyrène enduit, économique et en harmonie avec la pierre blanche parisienne. Le détail qui fait tout: les encadrements en bois des baies, en saillie sur la façade, qui captent un peu d'espace extérieur pour les appartements. L'abondance de lumière naturelle (double orientation, enfilade de fenêtres, fenêtres de toiture, lumière dans les salles de bains, etc.) compense des surfaces légèrement inférieures aux standards habituels. Le hall d'entrée a reçu un traitement à part – murs colorés, sol en béton ciré, escalier revêtu de bois – « parce qu'il s'adresse à la collectivité », explique Jean-François Marti. ■



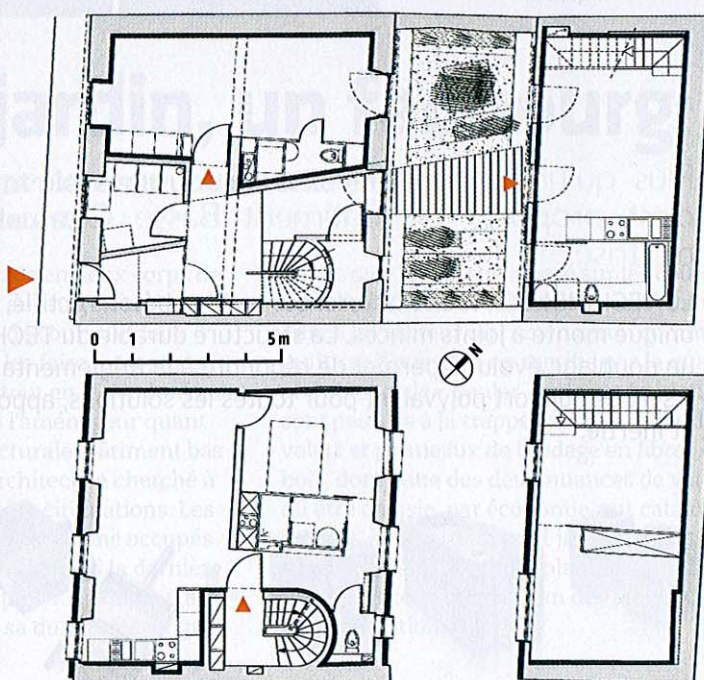
1

1. Le bâtiment sur rue, préservé et rénové, accroche la lumière en façade grâce à son enduit « blanc parisien » et à ses encadrements de baies en bois massif.

2. La lumière naturelle, privilégiée dans cette réalisation, baigne les pièces principales grâce à une enfilade de fenêtres.



2



Plan-masse

FICHE TECHNIQUE Maître d'ouvrage: Société d'économie mixte de la Ville de Paris (Siemp). Maître d'œuvre: Jean-François Marti, architecte. BET: Biic (structure), MTC (fluides), Pierre Lacoste (économiste). Entreprise générale: GTM. Surface: 420 m² Shon. Montant des travaux: 1,016 million d'euros HT.